



# 10

## Faaliyet Raporu

Banvit Bandırma Vitaminli Yem San. A.Ş.  
01 Ocak - 30 Haziran 2010 Dönemi



## İçindekiler

■	Yönetim ve Denetim Kurulu.....	3
■	Temettü Politikası.....	3
■	Risk Yönetim Politikaları.....	3
■	Genel Kurul Tarihine Kadar Meydana Gelen Önemli Olaylar.....	4
■	Kurumsal Yönetim İlkelerine Uyum Raporu.....	4
■	Araştırma Ve Geliştirme Faaliyetleri.....	4
■	Ana Sözleşme Değişiklikleri.....	4
■	Sermaye Piyasası Araçları.....	4
■	Sektör Ve Şirketin Sektördeki Yeri.....	5
■	Yatırımlardaki Gelişmeler.....	6
■	Üretim Birimleri Ve Miktarları.....	6
■	Satış Rakamları Ve Gelişmeler.....	6
■	Temel Rasyolar.....	7
■	Finansal Yapı İçin Alınan Önlemler.....	8
■	Üst Yönetim.....	8
■	Personel Hareketleri.....	8
■	Yapılan Bağışlar.....	8
■	Merkez Dışı Örgütler.....	9
■	İştirakler.....	9

## 1) Yönetim ve Denetim Kurulu

### Yönetim Kurulu

Ömer Görener	Yönetim Kurulu Başkanı
Valid Faruk Ebubekir	Yönetim Kurulu Başkan Yrd.
Turgut Görener	Yönetim Kurulu Üyesi
Esra Görener Christoffel	Yönetim Kurulu Üyesi
Alan Perese	Yönetim Kurulu Üyesi

### **Yönetim Kurulu Yetki Sınırları :**

Yönetim Kurulumuz T.T. Kanununun ilgili maddeleri ve şirket ana sözleşmemizin 11. Maddesinde belirtildiği üzere, amaç ve faaliyet konularıyla ilgili tüm iş ve işlemleri yapmaya yetkilidir.

### **Görev Süreleri :**

Başlangıç Tarihi : 30 Mayıs 2010  
Bitiş Tarihi : 30 Mayıs 2013

### Denetim Kurulu

Valid Faruk Ebubekir  
Alan Perese

### **Denetim Kurulu Yetki Sınırları :**

Ana sözleşmemizin 12. maddesinde belirtildiği gibi, T.T. Kanununca belirlenen görevleri yapmakla yükümlüdür.

### **Görev Süreleri :**

Başlangıç Tarihi : 30 Mayıs 2010  
Bitiş Tarihi : 30 Mayıs 2013

## 2) Temettü Politikası

### **Temettü Politikası :**

Şirketimiz kar dağıtım yükümlülüğünü Sermaye Piyasası mevzuatı ve ana sözleşmemizde yer alan usul ve esaslara göre, oluşacak kâr payını nakit ve/veya bedelsiz hisse senedi şeklinde ortaklarımıza dağıtarak yerine getirmektedir.

## 3) Risk Yönetim Politikaları

Genel Müdüre bağlı görev yapan iç denetim kurulumuz mevcuttur. Ayrıca, SPK denetimi için 3 ayda bir KPMG tarafından, mali denetim için PWC tarafından her ay denetim yaptırılarak görüşleri doğrultusunda risklerimiz en aza indirgenmeye çalışılmaktadır.



#### 4) Genel Kurul Tarihine Kadar Meydana Gelen Önemli Olaylar

Biogaz üretimi için Enerji Piyasası Düzenleme Kuruluna yapılan üretim lisansı başvurumuz bağlı ortaklığımız Banvit Enerji ve Elektrik Üretim Ltd.Şt tarafından yapılmış olup, EPDK'nun 23.06.2010 tarih, 2608/5 sıra nolu kararı ile üretim lisansı verilmesi uygun bulunmuştur. Üretim lisansı alımı için de 90 günlük süre verilmiştir.

#### 5) Kurumsal Yönetim İlkelerine Uyum Raporu

Sermaye Piyasası Kurulunun 10.12.2004 tarih, 48/1588 sayılı kararı ile, 2004 yılına ilişkin faaliyet raporumuzdan başlamak üzere, internet sitemizde ve faaliyet raporlarımızda kurumsal yönetim ilkelerine uyum raporlarına yer vermeye başlanmıştır.

#### 6) Araştırma Ve Geliştirme Faaliyetleri

Şirketimiz sürekli olarak gelişen teknolojiyi, Pazar koşullarını, tüketici beklentilerini takip etmekte ve AR'GE'ye büyük önem vermektedir. Kalite standartlarımızı en yüksek noktaya taşımak, müşteri beklentilerine cevap vermek ve ürün çeşitliliğini arttırmak için yoğun bir şekilde çalışmalarımız devam etmektedir.

Bu çalışmalarımızın büyük bir kısmı kurumsal müşterilerimiz içindir. Ayrıca özel müşterilerimizden gelen talepler doğrultusunda ileri işlenmiş ürün denemeleri ve çalışmaları da yapılmaktadır.

#### 7) Ana Sözleşme Değişiklikleri

Dönem içinde ana sözleşmemizde herhangi bir değişiklik yapılmamıştır.

#### 8) Sermaye Piyasası Araçları

2010 Ocak - Haziran dönemi içinde hiçbir sermaye piyasası aracı çıkarılmamıştır.

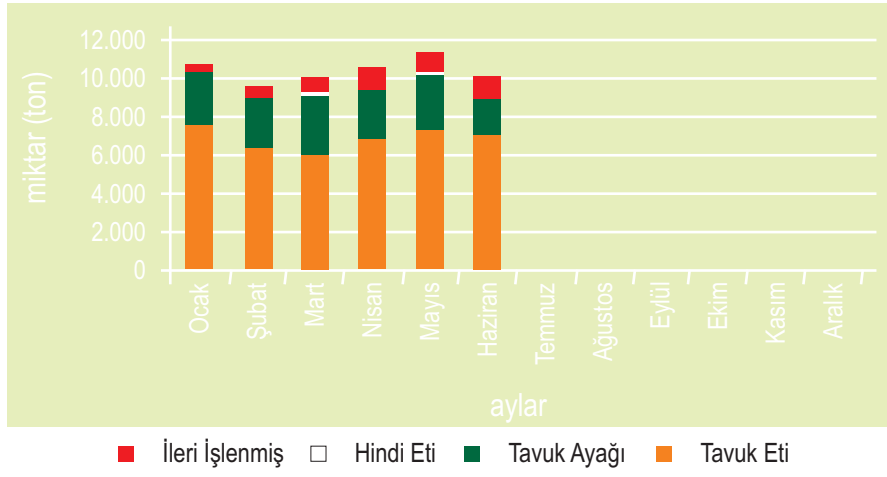


## 9) Sektör Ve Şirketin Bu Sektördeki Yeri

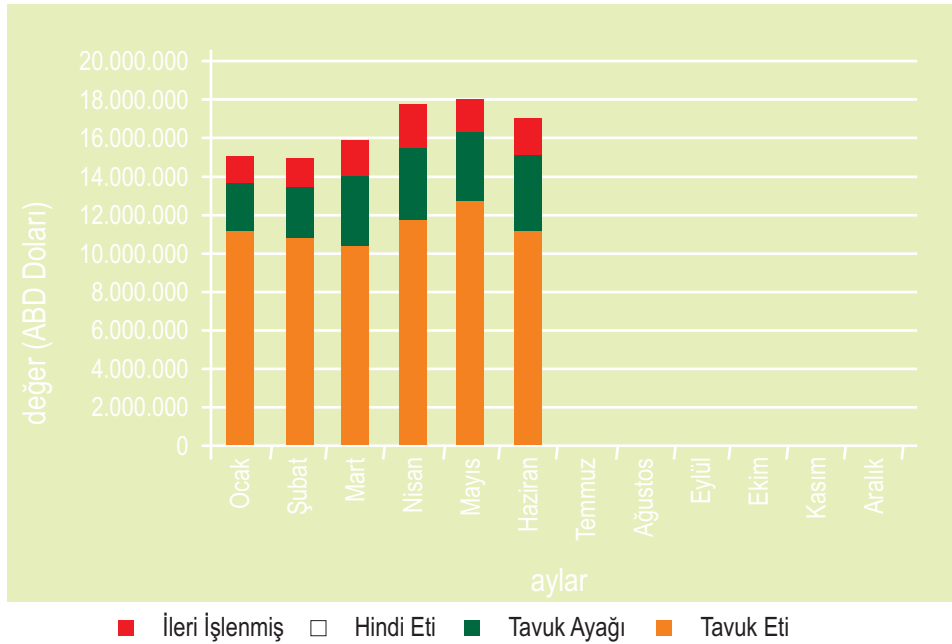
Şirketimiz Türkiye kanatlı sektörünün lideri durumundadır.

Sektörün 2010 Ocak - Haziran kanatlı eti ihracatı 62.815 ton, 96.484.579 \$ olarak gerçekleşmiştir.

### 2010 Kanatlı Eti İhracatı (miktar)



### 2010 Kanatlı Eti İhracatı (değer)



## 10) Yatırımlardaki Gelişmeler

Şirketimiz; 30.12.2009 tarihinde almış olduğu büyükbaş ve kesimhane ile 12.11.2009 tarihinde almış olduğumuz piliç kesimhanemize ait yatırım teşvik belgesi kapsamında 2010 yılının ilk 6 ayında 88.584.-TL'lık, toplamda da 8.191.762,87 TL'lık yatırım gerçekleştirmiştir.

Romanya'daki yatırımlarımız devam etmektedir. Romanya'da kurulu şirketimiz Agrafood Damızılık işletmesinde toplam kümes alanı 60.000 m<sup>2</sup>'ye çıkmıştır.

Ayrıca bu kümeslere ilave olarak, 14.000 m<sup>2</sup>'lik yeni çiftlik satın alınmıştır. Yapılmaya başlanan tadilatlarla bu kümes de 45. hafta da devreye girerek toplamda 74.000 m<sup>2</sup>'ye çıkacaktır.

Ayrıca Romanya'da 32.000 ton kapasiteli tahıl depolama silolarının yapımı için hafriyat çalışması başlandı.

Bugün itibarıyla 23.118 adet büyükbaş hayvanımız mevcuttur.

## 11) Üretim Birimleri

<u>Üretim Birimlerimiz</u>	<u>Yıllık Kapasite</u>
Mamul Piliç	137.944 Ton
Mamul Hindi	42.509 Ton
İleri İşlem	33.135 Ton
Yem	920.160 Ton
Civciv	99.000.000 Ad.
Canlı Piliç	95.000.000 Ad.
Canlı Hindi	2.160.000 Ad.
Kırmızı Et	4.000 Ton

## 12) Satış Rakamları ve Gelişmeler

2010 yılı 6 aylık net ciromuz 495,848,349- TL olmuştur.



### 13) Temel Rasyolar

<b>Özet Bilanço (TL)</b>	<b>30.06.2009</b>	<b>30.06.2010</b>
Dönen Varlıklar	255.580.063	352.875.291
Duran Varlıklar	154.615.312	169.643.357
Toplam Varlıklar	410.195.375	522.518.648
Kısa Vadeli Yükümlülükler	205.678.324	264.635.119
Uzun Vadeli Yükümlülükler	111.293.075	94.603.929
Ana Ortaklık Dışı Paylar	0	0
Ana Ortaklığa Ait Özsermaye	93.223.976	163.279.600

<b>Özet Gelir Tablosu (TL)</b>	<b>30.06.2009</b>	<b>30.06.2010</b>
Net Satışlar	381.106.741	495.848.349
Brüt Kâr	66.659.995	118.599.801
FVÖK	21.821.768	64.247.261
FVAÖK	28.281.110	81.037.213
Net Dönem Kârı	8.463.095	39.070.016

FVÖK: Faiz ve vergi öncesi kâr

FVAÖK: Faiz, vergi ve amortisman öncesi kâr

FVAÖK: FVÖK + Amortisman

<b>Önemli Oranlar</b>	<b>30.06.2009</b>	<b>30.06.2010</b>
Brüt Kâr Marjı (%)	17,49	23,92
FVAÖK Marjı (%)	7,42	16,34
Net Kâr Marjı (%)	2,22	7,88
Özsermaye Getirisi (%)	9,08	23,93
Kullanılan Sermayenin Ortalama Getirisi (%)	5,46	12,50
FVAÖK / Net Faiz Gideri (%)	2,67	5,29
Hisse Başına Kâr	0,089	0.365

## 14) Finansal Yapı İçin Alınan Önlemler

Borçlanma TL olarak yapılarak kur riski düşürülmektedir.

Ayrıca IFC'ye olan kredi borcumuz için libor oranı fixlenmiştir.

## 15) Üst Yönetim

Yeni yapılanmaya istinaden üst yönetim bilgileri aşağıdaki gibidir.

Ömer Görener	Yönetim Kurulu Başkanı	23 yıl
Turgut Görener	Genel Müdür	23 yıl
Zafer Bilgi	Kanatlı Grup Başkanı	35 yıl
Mevlüt Solmaz	Lojistik Grup Başkanı	22 yıl
Nerdin Alp	Pazarlama Grup Başkanı	18 yıl
Özkan Kılıç	Denetim Grup Başkanı	24 yıl

## 16) Personel Hareketleri

30.06.2010 tarihi itibarıyla, personel sayımız 2.844 kişi olup, ayrılan kıdem tazminatı karşılığı 13.851.867,08 TL'dir. 2010 Haziran sonu itibarıyla 2.837 kişiye toplam 15.896 saatlik eğitim verilmiştir.

Personelimize yasal mevzuat kapsamında sosyal hakları düzenli ve periyodik olarak sağlanmaktadır.

## 17) Yapılan Bağışlar

2010 yılı 6 aylık döneminde, faaliyet gösteren çeşitli vakıf ve dernek ve odalar ile diğer kuruluşlara 65.632.-TL tutarında bağış yapılmıştır.



## 18) Merkez Dışı Örgütler

Şirketimizin toplam 23 şubesi ve 32 ana bayisi ve 10 tali bayisi mevcuttur.

## 19) İştirakler

<u>Bağlı Ortaklık</u>	<u>İştirak Oranı</u>
Nutrinvestment BV	% 100
Banvit Enerji ve Elektrik Üretim Ltd.Şti.	% 99,95



**Banvit Bandırma Vitaminli Yem San. A.Ş.**

Balıkesir Asfaltı 8. Km Ömerköy Sapağı

Bandırma

T: 0266 733 86 00

F: 0266 733 86 18

E-posta: bilgi@banvit.com

[www.banvitas.com](http://www.banvitas.com)

